



VKMA 01121

Műszaki adatlap - 2011. december

VKMA 01121



AUDI A2, SEAT Altea, Altea XL, Arosa, Cordoba, Cordoba ferdehátú, Cordoba Vario, Ibiza III – IV – V, Inca, Leon, Toledo II, SKODA Fabia, Fabia ferdehátú, Fabia kombi, Octavia, Octavia kombi, Praktik, Roomster, VW Bora, Bora Variant, Caddy II - III, Caddy II – III kombi, Golf IV, Golf IV Variant, Golf V, Golf VI, Lupo, új Bogár, új Bogár kabrió, Polo, Polo Classic, Polo Variant



BESZERELÉSI JAVASLATOK



Gyakorlati (műhely) tapasztalatok azt mutatják, hogy az ezen vezérműsúly-készlet felszerelése során számos hiba elkövethető.

JÁRMŰGYÁRTÓ	MODELL	MOTOR	MOTORKÓDOK
AUDI	A2	1.4, 1.6 FSi	AKQ
SEAT	Altea, Arosa, Cordoba, Ibiza III – IV – V, Inca, Leon, Toledo II	1.4 16V	AHW, BKY
SKODA	Fabia, Octavia, Praktik, Roomster	1.4, 1.4 16V	BKY
VW	Bora, Caddy II - III, Golf IV – V - VI, új Bogár, Polo, Polo Classic	1.4 16V, 1,6 16V, 1.6 FSi	AHW, AKQ, AJV, BKY

A rendszer összetettsége miatt hibák léphetnek fel a készlet felszerelése során. Ezek megelőzése miatt tartottuk szükségesnek műszaki adatlap kiadását.



1. sz. kép

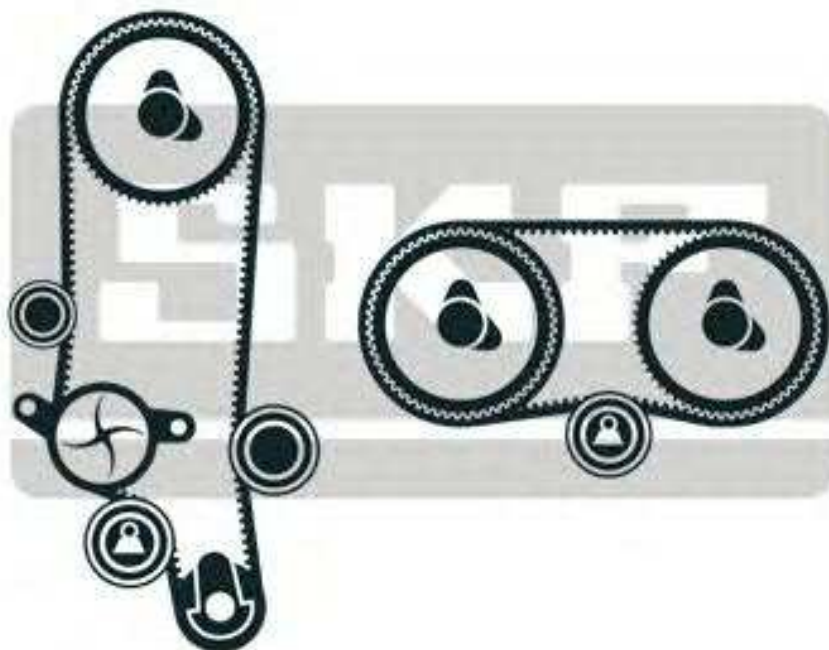


VKMA 01121

Műszaki adatlap - 2011. december

VKMA 01121

Az 1. sz. képen a készletben lévő fő vezérműszíj-feszítőgörgő látható, amely a vezérlés vázlatos rajzán bal oldalon alul található.



2. sz. kép

Lehetséges beszerelési hibák:

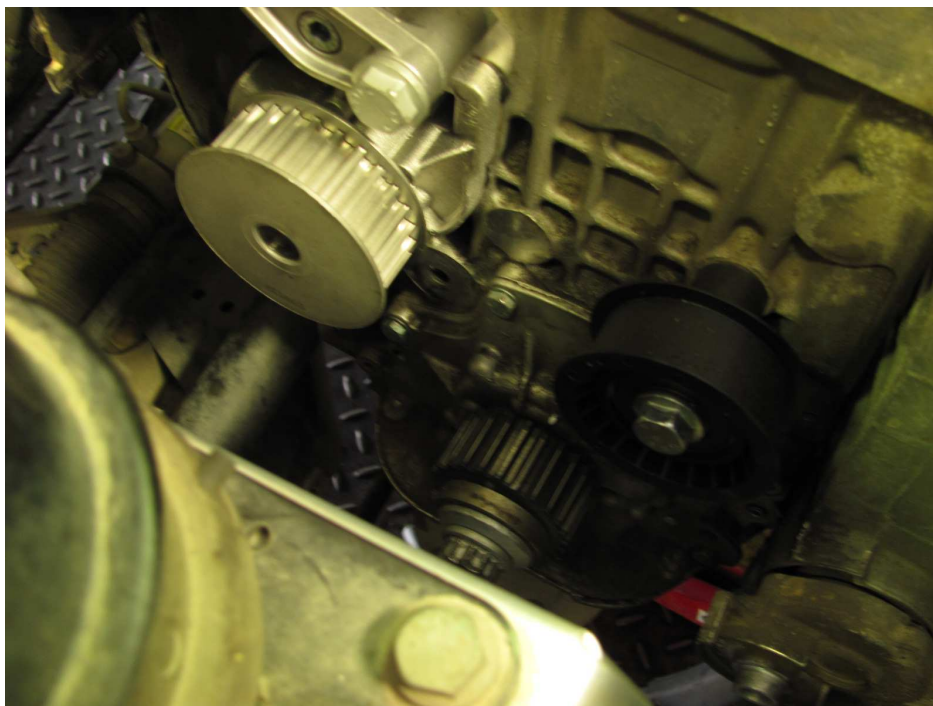
1. A fő vezérműszíj-feszítőgörgő több helytelen pozícióban is felszerelhető, bár úgy tűnik, hogy rendben van.
2. A szíjfeszítő rögzítőcsavarjának helyes meghúzási nyomatéka döntő fontosságú.
3. A motor gépjárműbe beszerelt állapotában a szíjfeszítő és környezetének vizuális vizsgálhatósága igen korlátozott, ebből kifolyólag könnyű a beszerelés során hibákat elköveteni. Ezek megelőzése érdekében a vezérlésen végzett munkák során javasoljuk a jobb oldali motortartó-alumíniumöntvény leszerelését (3. sz. kép), mivel így nagymértékben javul a hozzáférhetőség.



VKMA 01121

Műszaki adatlap - 2011. december

VKMA 01121

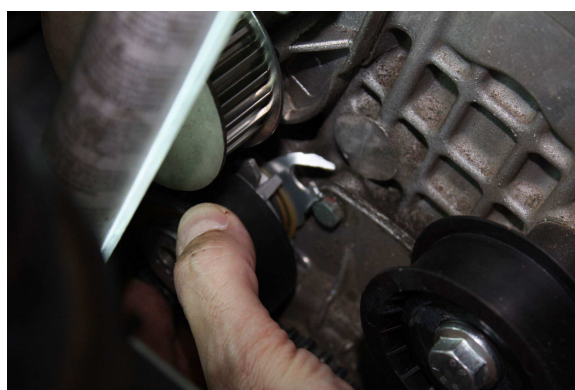


3. sz. kép

Egyértelmű az, hogy a feszítőgörgő pozícionálófülének nem megfelelő helyzete (4., 5. és 6. sz. kép) a vezérműszíj nem megfelelő feszítettségét, vagy azt eredményezi, hogy a szíjat egyáltalán nem is lehet megfeszíteni.



4. sz. kép



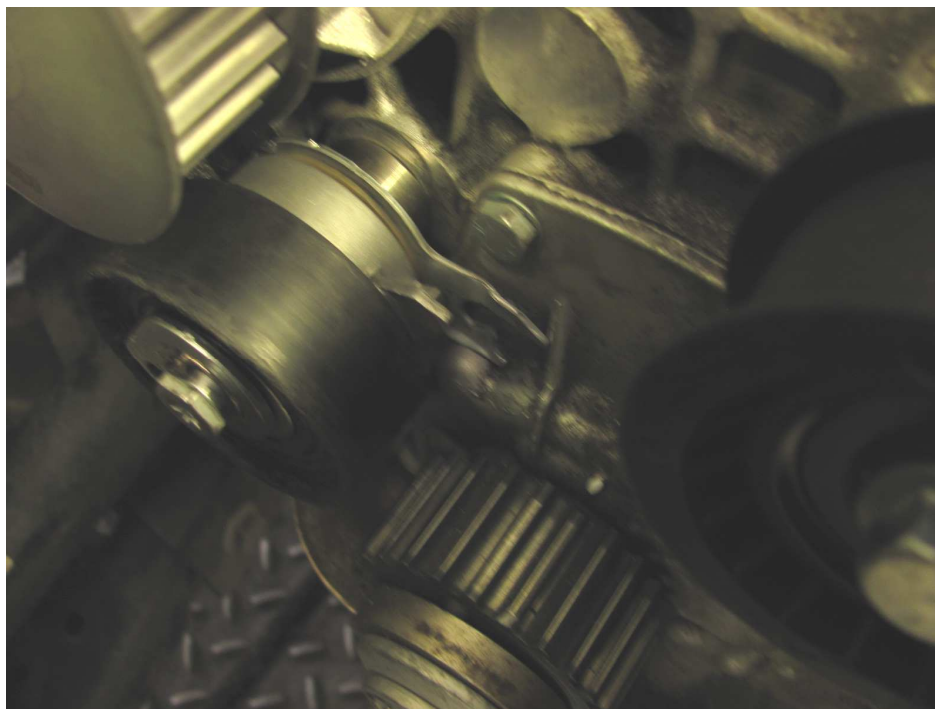
5. sz. kép



VKMA 01121

Műszaki adatlap - 2011. december

VKMA 01121



6. sz. kép

Amennyiben a szíjfeszítő rögzítőcsavarjának meghúzására úgy kerül sor, hogy a feszítő pozicionálófüle nem pontosan a csavarfejen helyezkedik el (7. sz. kép), akkor az a fülek deformálódásához (8. sz. kép), a rögzítőcsavar nem megfelelő nyomatékra történő meghúzásához és a szíjfeszítő helytelen beállításához vezet. A helytelen, túl alacsony meghúzási nyomaték a rögzítőcsavar rezgések okozta meglazulását eredményezheti, mely a kicsavarodását, vagy a törését (9. sz. képen nyíllal jelölve) okozza.

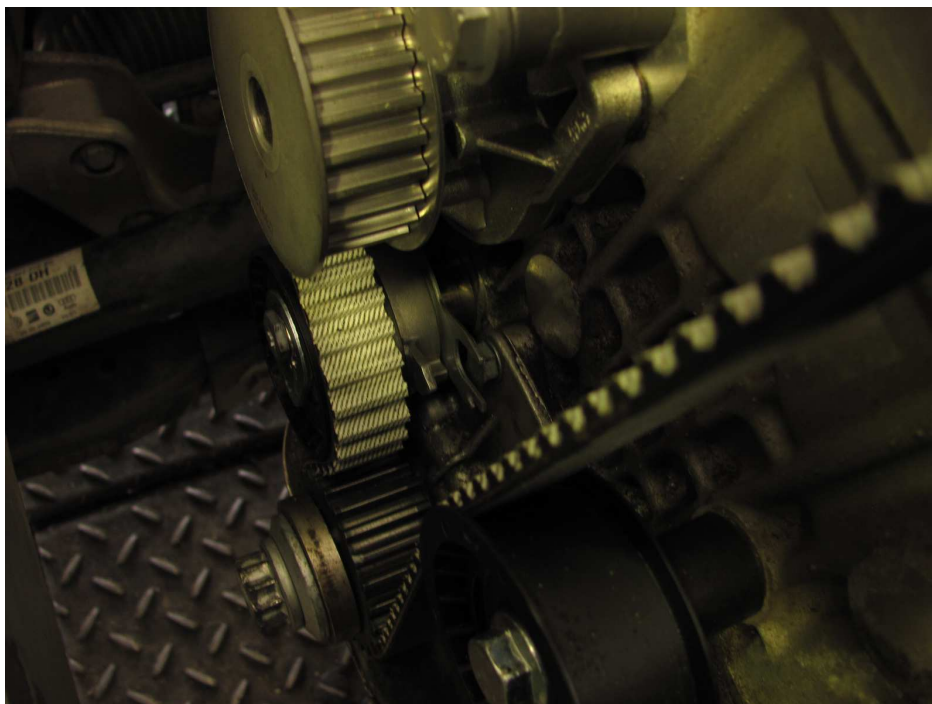
Ha a szíjfeszítő rögzítőcsavarjának meghúzására úgy kerül sor, hogy a feszítő pozicionálófüle nem pontosan a csavarfejen helyezkedik el (7. sz. kép), akkor az is előfordulhat, hogy a szíjfeszítő alapja a rögzítőcsavar meghúzása után nem fekszik fel tökéletesen a motorblokkra, köztük rés marad (10. sz. képen nyíllal jelölve), mely a későbbiekben szintén a rögzítőcsavar törését okozza. A megfelelő helyzet az, amikor a szíjfeszítő tökéletesen illeszkedik a motorblokkhoz (11. sz. kép).



VKMA 01121

Műszaki adatlap - 2011. december

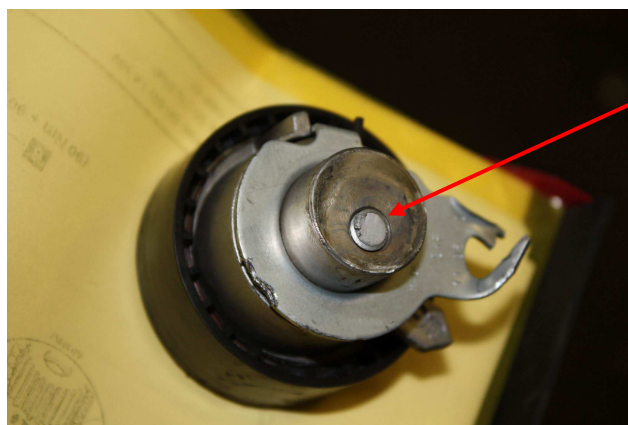
VKMA 01121



7. sz. kép



8. sz. kép



9. sz. kép



VKMA 01121

Műszaki adatlap - 2011. december

VKMA 01121



10. sz. kép



11. sz. kép

A rögzítőcsavar túlzott meghúzása az alábbiakat okozza:

- a szíjfeszítő deformációját, mely a csapágy túlmelegedéséhez vezet
- az alumínium motorblokkban lévő menet sérülését, ezt követően a menetet javítani szükséges (HeliCoil) (12. sz. kép)
- a rögzítőcsavar törését (9. és 13. sz. kép).



12. sz. kép



VKMA 01121

Műszaki adatlap - 2011. december

VKMA 01121



13. sz. kép

Beszereles és szijfeszítés:

Ez a motor NAGYON érzékeny a helytelen szijbeállításra. Ezért a beszerelési és szijfeszítési lépéseket nagyon szigorúan és pontosan kell követni. A műveletek során elkövetett hiba egészen biztosan a vezérlés és így a motor komoly károsodásához vezet.



FONTOS: A beszerelés során a motor legyen hideg.

1. Fő vezérlés:

Állítsa a motort felső holtponthelyzetbe (FHP). A letöréses sarkú főtengely szijkerék-fognak (14. sz. kép) a jobb oldali pozícionáló bordával kell vonalban lennie (15. sz. kép).



VKMA 01121

Műszaki adatlap - 2011. december

VKMA 01121



14. sz. kép



15. sz. kép

Rögzítse a vezérműtengely-szíjtárcsákat (16. sz. kép), ehhez használja a VAG 10016 sz. célszerszámot.

Győződjön meg arról, hogy a motorblokkban lévő menet (12. és 13. sz. kép) rendben van.

Szerelje fel az új szíjfeszítőt, a rögzítőcsavarját kézzel húzza meg, győződjön meg arról, hogy a szíjfeszítő a megfelelő, előírt helyzetében van (11. sz. kép).

Helyezze fel az új vezérműszíjat.

Forgassa a szíjfeszítő állítólemezt az óra járásával megegyező irányba, míg a mutató és az alaplemezen lévő bevágás vonalba nem kerül (17. sz. képen nyíllal jelölve).



VKMA 01121

Műszaki adatlap - 2011. december

VKMA 01121



16. sz. kép



17. sz. kép

20 Nm nyomatékkal húzza meg a szíjfeszítő rögzítőcsavarját.
Kézzel kétszer forgassa át a felső holtponton (FHP) a motort, majd ellenőrizze, hogy a mutató a megfelelő helyzetben (17. sz. kép) van-e (szükség esetén ismételten állítsa be).



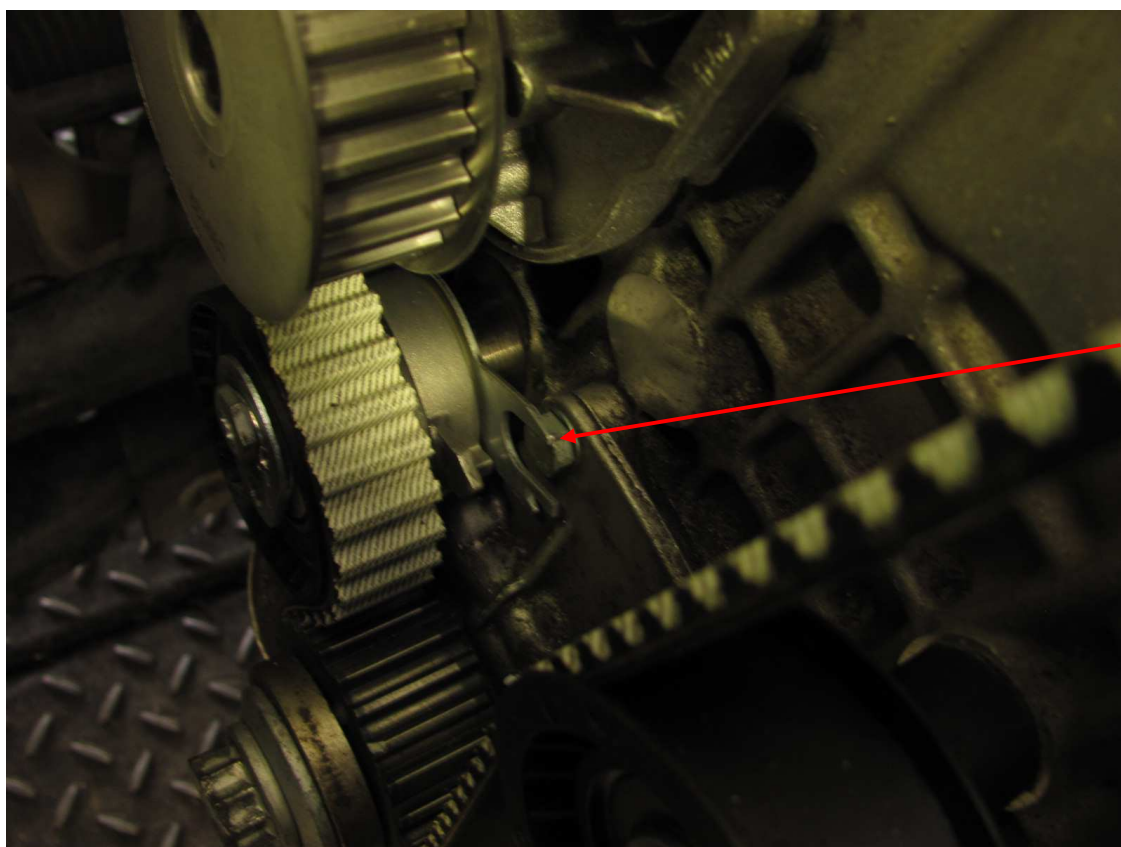
VKMA 01121

Műszaki adatlap - 2011. december

VKMA 01121



FIGYELEM: A beszerelést követően kézzel mozgatva ellenőrizze, hogy a szíjfeszítő alaplemeze nem tud-e már viszonylag kis erő hatására is átfordulni a pozicionáló csavarfejen (18. sz. képen nyíllal jelölve). Amennyiben ez a jelenség fellép, akkor a pozicionálócsavart alátétezéssel emeljék ki, vagy a hatlapfejű csavar helyett magasabb csavarfej-kialakítású belső kulcsnyílású (imbusz) csavart tegyenek be. Ha ugyanis az alaplemez a motor működése közben lefordul a pozicionáló csavarfejről, akkor a motor forgása miatt a 6. sz. képen látható helyzetbe jut, ettől a szíjfeszesség csökken, és ez előbb vagy utóbb a 7., 9. és 19. sz. képen látható meghibásodásokhoz és a motor komoly károsodásához vezet.



18. sz. kép



VKMA 01121

Műszaki adatlap - 2011. december

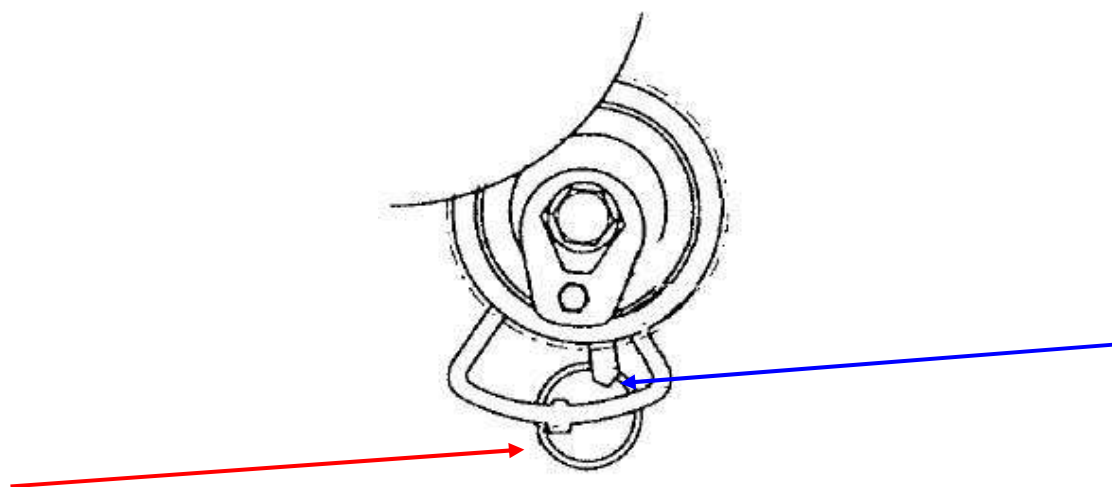
VKMA 01121



19. sz. kép

1. Mellékvezérlés (vezérműtengelyek közötti szíjhajtás):

A 2. sz. kép jobb oldalán látható a mellékvezérlés.



20. sz. kép



VKMA 01121

Műszaki adatlap - 2011. december

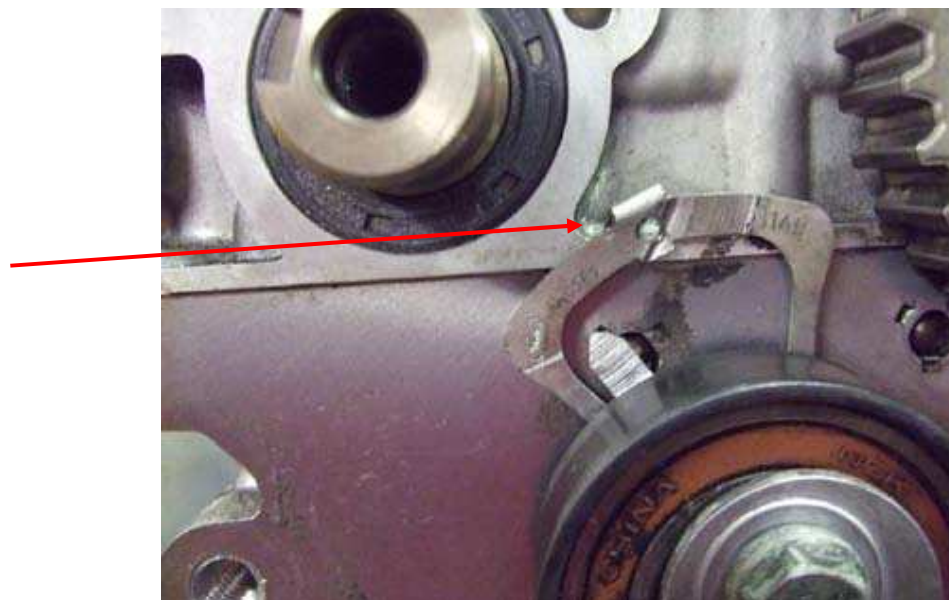
VKMA 01121

A mellékvezérlés szíjfeszítőjének (20. sz. kép) felszerelésekor győződjön meg arról, hogy:

- a pozícionálófül a hengerfejen lévő furatban '6 óránál' helyezkedik el (20. sz. képen vörös nyíllal jelölve)
- a szíjfeszítőt addig forgatták az óramutató járásával ellentétesen, míg a mutató (18. sz. képen kék nyíllal jelölve) egyvonalba nem került a pozícionálófüllel
- a szíjfeszítő rögzítőcsavarját 20 Nm nyomatékkal húzták meg
- a motort kézzel kétszer átforgatták a felső holtponton (FHP), és a mutató helyzetét ellenőrizték (szükség esetén ismételten beállították).

Nyilvánvaló, hogy a pozícionálófül rossz helyzete a feszítő helytelen beállítását, és ezen keresztül a mellékvezérlés meghibásodását okozza.

Ha ezt a szíjfeszítőt felfelé néző pozícionálófüllel építik be, akkor a pozícionálófül beszorul a hengerfej '11 óránál' lévő részébe (21. sz. képen nyíllal jelölve), és a rögzítőcsavar meghúzásakor az alaplemez deformálódik, mivel ott nincsen furat amelyben elhelyezkedhetne.



21. sz. kép



VKMA 01121

Műszaki adatlap - 2011. december

VKMA 01121

Ennek eredményeképpen a bal oldali vezérműtengely-szíjkerék és a vezérműszíj hozzáér az alaplemezhez, amely "megeszi" a szíj szélét, amíg az el nem szakad. A szíjfeszítő alaplemezén lévő nyomok és a műanyag vezérműfedélben lévő anyagdarabkák (22. sz. kép) jól jelzik ezen kopási folyamat felléptét.



22. sz. kép

© Az SKF az SKF Csoport bejegyzett védjegye.

© SKF Csoport 2010

A jelen kiadvány tartalma a kiadó szerzői joga által védett, annak írásos engedélye nélkül sem részben, sem egészben nem reprodukálható. A jelen kiadvány által tartalmazott információ pontosságáért a kiadó minden erőfeszítést megtett, és nem vállal felelősséget semmilyen közvetlen vagy közvetett kárért vagy veszteségért, amely a jelen információ felhasználásából keletkezett.

